



Infos für Mitarbeitende

DRK-Kreisverband Berlin-Nordost e. V.

www.drk-berlin-nordost.de

 Deutsches
Rotes
Kreuz

Liebe Mitarbeitende des DRK-Kreisverbandes Berlin-Nordost e. V.,



mit großer Freude und Stolz möchten wir Ihnen das Info-Heft für Mitarbeitende präsentieren, das Sie mit einer Fülle an nützlichen Informationen für Ihre tägliche Arbeit unterstützt. Dieses Info-Heft soll Ihnen als wertvolle Ressource dienen und Sie in Ihren vielfältigen Aufgaben begleiten.

Unsere Mitarbeitenden sind in allen Bereichen das Herzstück unseres Kreisverbandes. Sie tragen täglich mit Ihrer vielseitigen und komplexen Tätigkeit dazu bei, unseren Kreisverband zu gestalten, zu festigen und mit Leben zu erfüllen. Ihr unermüdlicher Einsatz und Ihr Engagement machen den Unterschied und setzen ein starkes Zeichen im Namen der Menschlichkeit.

Wir möchten diese Gelegenheit nutzen, um Ihnen allen unseren tief empfundenen Dank auszusprechen. Ihr wunderbares Engagement und Ihre Hingabe sind es, die unseren Kreisverband zu dem machen, was er heute ist – ein Ort der Hilfe, Hoffnung und Solidarität.

Gemeinsam setzen wir uns für die Werte des Deutschen Roten Kreuzes ein und gestalten somit eine bessere Zukunft. Mit diesem Info-Heft möchten wir Ihnen nicht nur Informationen, sondern auch Anerkennung und Wertschätzung für Ihre Arbeit entgegenbringen.

Herzlichen Dank für Ihre tatkräftige Hingabe und Ihr Vertrauen. Lassen Sie uns weiterhin gemeinsam daran arbeiten, unsere Vision einer menschlicheren Gesellschaft zu gestalten.



Kati Avci
Vorstandsvorsitzende/
Geschäftsführerin

Dana Großmann
Vorständin/
f. m. Geschäftsführerin

Matthias Löffler
Führungsteam/
pädagogischer Geschäftsbereichsleiter



Inhalt

Infos für Mitarbeitende 2024

Vereint im Nordosten

2-3	DRK Grundsätze
4-5	Unser Leitbild
6-7	Vorstellung Präsidium
8-9	Aufgaben des Vorstandes und des Führungsteams
10-11	Aufgaben der Team- und Einrichtungsleitungen
12-13	Organigramm
14-15	Vorstellung Einrichtungs- und Teamleitungen
16-17	Vorstellung Betriebsrat
18-19	Vorstellung Personalverwaltung
20	Vorstellung IT-Betriebsspezialist
21	Vorstellung Öffentlichkeitsarbeit
24-25	Ausbildungsstätte
26-27	Allgemeine Informationen
28-29	Unser Engagement mit Ehrenamtlichen
30-31	Wichtige Kontaktdaten
32	Benefits
33	Mitarbeitendenrabatt durch das DRK Einkaufsportal
34-35	Betriebliche Altersvorsorge (bAV)
36-37	Erste-Hilfe-Kurse
38-39	Wichtige Informationen zum Brandschutz
40-41	So finden Sie uns
42-43	Das Deutsche Rote Kreuz im Detail: Ein Blick auf die Gesamtstruktur

DRK Grundsätze

Die Grundsätze des Roten Kreuzes und Roten Halbmondes wurden von der XX. Internationalen Rotkreuzkonferenz 1965 in Wien proklamiert. Der vorliegende angepasste Text ist in den Statuten der Internationalen Rotkreuz- und Rothalbmondbewegung enthalten, die von der XXV. Internationalen Rotkreuzkonferenz 1986 in Genf angenommen wurden. Die abgebildeten Piktogramme wurden durch das DRK 2015 anlässlich des 50-jährigen Jubiläums der Annahme der Grundsätze entwickelt und sind im Gegensatz zu dem Text nicht durch die Statuten der Bewegung festgelegt.



Menschlichkeit

Die internationale Rotkreuz- und Rothalbmond-Bewegung, entstanden aus dem Willen, den Verwundeten der Schlachtfelder unterschiedslos Hilfe zu leisten, bemüht sich in ihrer internationalen und nationalen Tätigkeit, menschliches Leiden überall und jederzeit zu verhüten und zu lindern. Sie ist bestrebt, Leben und Gesundheit zu schützen und der Würde des Menschen Achtung zu verschaffen. Sie fördert gegenseitiges Verständnis, Freundschaft, Zusammenarbeit und einen dauerhaften Frieden unter allen Völkern.



Unparteilichkeit

Die Rotkreuz- und Rothalbmondbewegung unterscheidet nicht nach Nationalität, Rasse, Religion, sozialer Stellung oder politischer Überzeugung. Sie ist einzig bemüht, den Menschen nach dem Maß ihrer Not zu helfen und dabei den dringenden Fällen den Vorrang zu geben.



Neutralität

Um sich das Vertrauen aller zu bewahren, enthält sich die Rotkreuz- und Rothalbmondbewegung der Teilnahme an Feindseligkeiten wie auch, zu jeder Zeit, an politischen, rassistischen, religiösen oder ideologischen Auseinandersetzungen.



Unabhängigkeit

Die Rotkreuz- und Rothalbmondbewegung ist unabhängig. Wenn auch die Nationalen Gesellschaften den Behörden bei ihrer humanitären Tätigkeit als Hilfsgesellschaften zur Seite stehen und den jeweiligen Landesgesetzen unterworfen sind, müssen sie dennoch eine Eigenständigkeit bewahren, die ihnen gestattet, jederzeit nach den Grundsätzen der Rotkreuz- und Rothalbmondbewegung zu handeln.



Freiwilligkeit

Die Rotkreuz- und Rothalbmondbewegung verkörpert freiwillige und uneigennützige Hilfe ohne jedes Gewinnstreben.



Einheit

In jedem Land kann es nur eine einzige Nationale Rotkreuz- oder Rothalbmondgesellschaft geben. Sie muss allen offen stehen und ihre humanitäre Tätigkeit im ganzen Gebiet ausüben.



Universalität

Die Rotkreuz- und Rothalbmondbewegung ist weltumfassend. In ihr haben alle Nationalen Gesellschaften gleiche Rechte und die Pflicht, einander zu helfen.

Unser Leitbild



Der DRK-Kreisverband Berlin-Nordost e.V. steht für starkes Engagement als Träger der freien Kinder- und Jugendhilfe sowie als Spitzenverband der freien Wohlfahrtspflege. Mit einer beeindruckenden Anzahl über 450 ehrenamtlichen und ca. 120 hauptamtlichen Mitarbeitenden setzen wir uns täglich für das Wohl der Menschen in unserer Gemeinschaft ein.

Unsere Arbeit erstreckt sich über verschiedene Bereiche wie Kindertagesstätten, Jugendfreizeiteinrichtungen, Familienberatung, Katastrophenschutz und komplexe soziale Projekte. In allen Bereichen arbeiten wir unermüdlich daran, Unterstützung zu bieten und positive Veränderungen zu bewirken.

Herzlich. Hilfsbereit. Immer da.

Im Zeichen der Menschlichkeit setzen wir uns für das Leben, die Gesundheit, das Wohlergehen, den Schutz, das friedliche Zusammenleben und die Würde aller Menschen ein.

Dieses Leitbild prägt unser Handeln und unseren Umgang miteinander sowie mit den Menschen, die unsere Hilfe benötigen. Wir sind stolz auf unsere engagierten Teams und danken jedem Einzelnen für seinen Beitrag zu einer menschlicheren und solidarischeren Gesellschaft.



Vorstellung Präsidium

Das ehrenamtliche Präsidium des DRK-Kreisverbandes Berlin-Nordost e.V. spielt eine zentrale Rolle in der strategischen Ausrichtung unseres Kreisverbandes. Die Hauptaufgabe besteht darin, die langfristigen Ziele und die Richtung unseres Verbandes festzulegen. Dabei arbeiten wir eng mit dem Führungsteam zusammen, um sicherzustellen, dass unsere gemeinsamen Visionen und Ziele verwirklicht werden.

Neben der strategischen Planung und Unterstützung des Führungsteams überwacht das Präsidium auch die Finanzen unseres Kreisverbandes. Eine solide finanzielle Basis ist unerlässlich, um die vielfältigen Aufgaben und Projekte nachhaltig durchführen zu können.

Darüber hinaus nutzt das Präsidium seine Netzwerke, um die Arbeit des Führungsteams zu unterstützen und wertvolle Verbindungen zu anderen Organisationen und Institutionen herzustellen. Diese Netzwerke helfen uns dabei, unsere Reichweite zu erweitern und noch mehr Menschen in unserer Gemeinschaft zu unterstützen.

Grußwort von Steffen Laubig, Präsident DRK-Kreisverband Berlin-Nordost e. V. :

„Wir möchten diese Gelegenheit nutzen, um Ihnen, liebe Mitarbeitende, unseren tiefen Dank und unsere Anerkennung auszusprechen. Ihr Engagement und Ihre Hingabe sind der Motor, der unseren Kreisverband täglich antreibt. Sie sind das Herzstück unserer Organisation, und ohne Sie wären unsere Erfolge nicht möglich.

Herzlichen Dank für Ihre großartige Arbeit und Ihr unermüdliches Engagement. Gemeinsam setzen wir uns weiterhin dafür ein, ein wichtiges Zeichen im Namen der Menschlichkeit zu setzen.“

Kontakt Präsidium:

E-Mail: praesidium@drk-berlin-nordost.de



Steffen Laubig	Präsident
Stephanie Inka Jehne	Vizepräsidentin
Alexander J. Herrmann	Vizepräsident
Holger Plomann	Vizepräsident
Mandy Kühn	Vertreterin Jugendrotkreuz
Christopher Stark	Vertreter Wohlfahrts- und Sozialarbeit
Franziska D'Alessandro	Vertreterin Bereitschaften
Jan Marzahl	Vertreter Wasserwacht

Aufgaben des Vorstandes und des Führungsteams

Im DRK-Kreisverband Berlin-Nordost e.V. spielt das Führungsteam eine zentrale Rolle, um die Ziele und Visionen der Organisation zu realisieren. Insbesondere in größeren Vereinen ist die professionelle, hauptamtliche Leitung durch ein Führungsteam unerlässlich. Unser Führungsteam besteht aus mehreren Schlüsselpersonen, die gemeinsam die strategische und operative Ausrichtung des Vereins bestimmen. Das Führungsteam besteht aus der Vorstandsvorsitzenden, der kaufmännischen Geschäftsführerin und dem pädagogischen Geschäftsstellenbereichsleiter. Im Folgenden wird die Arbeit und die Aufgabenverteilung innerhalb dieses Teams näher dargestellt.

Vorstandsvorsitzende / Geschäftsführerin

Strategische Planung: Entwickelt die langfristige Strategie und setzt Vereinsziele um.

Repräsentation: Vertritt den Verein nach außen und pflegt Netzwerke.

Leitung: Organisiert und leitet Führungsteamsitzungen, Mitarbeitendenversammlungen sowie die Leitungsrunde der Einrichtungs- und Teamleitungen.

Fundraising: Akquiriert Fördermittel und Sponsoren.

Direkte Führung: Der Bereich Hilfsorganisation (HIO) wird direkt von der Vorstandsvorsitzenden geführt, zu dem auch das klassische Ehrenamt im DRK gehört.



Kaufmännische Vorstandin Geschäftsführerin

Finanzmanagement: Verantwortlich für Haushaltsplanung, Buchführung und Controlling.

Personalmanagement: Verantwortlich für Lohn- und Gehaltsabrechnung.

Verwaltung: Überwacht administrative Prozesse.

Projektrechnung: Verantwortlich für die Abrechnung der hauptamtlich geführten sozialen Projekte.

Direkte Führung: Der Bereich Personalverwaltung/ Buchhaltung wird direkt von der kfm. Geschäftsführerin geführt.



Pädagogischer Geschäftsstellenbereichsleiter Führungsteam

Programmentwicklung: Entwickelt und koordiniert pädagogische Programme und Bildungsangebote.

Qualitätssicherung: Sorgt für die hohe Qualität der pädagogischen Arbeit.

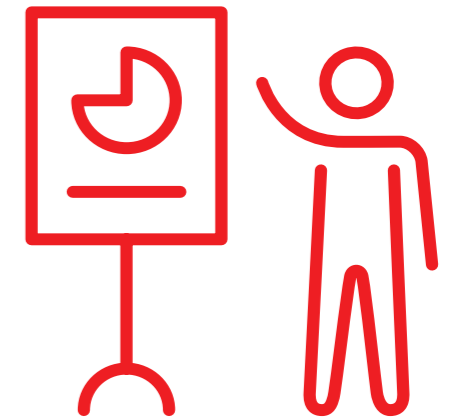
Kooperation und Vernetzung: Arbeitet mit anderen Bildungseinrichtungen, Vereinen, Organisationen zusammen

Unterstützung: Unterstützt das pädagogische Team im täglichen Betrieb und überwacht die Budgetvorgaben und Einhaltung der Standards

Direkte Führung: Der Bereich Schulsozialarbeit wird direkt vom päd. Geschäftsbereichsleiter geführt.

Fazit

Die Arbeit des Vorstandes und des Führungsteams in einem Verein ist komplex und vielschichtig. Die Vorstandsvorsitzende, die kaufmännische Geschäftsführerin und der pädagogische Geschäftsstellenbereichsleiter tragen jeweils auf ihre Weise entscheidend zum Erfolg des Vereins bei. Durch ihre enge Zusammenarbeit und klare Aufgabenverteilung stellen sie sicher, dass der Verein seine Ziele erreicht und nachhaltig wachsen kann. Die professionelle Führung eines Vereins ermöglicht es, dass nicht nur die organisatorischen und finanziellen Aspekte, sondern auch die inhaltlichen und pädagogischen Ziele erfolgreich umgesetzt werden.



Aufgaben der Team- und Einrichtungsleitungen

Eine wesentliche Rolle in unserem Kreisverband nehmen alle Teamleitungen und Einrichtungsleitungen ein. Diese Führungskräfte sind nicht nur für die Organisation und Leitung ihrer jeweiligen Teams und Einrichtungen verantwortlich, sondern tragen auch maßgeblich zur Weiterentwicklung und zum Erfolg unseres Kreisverbandes bei.

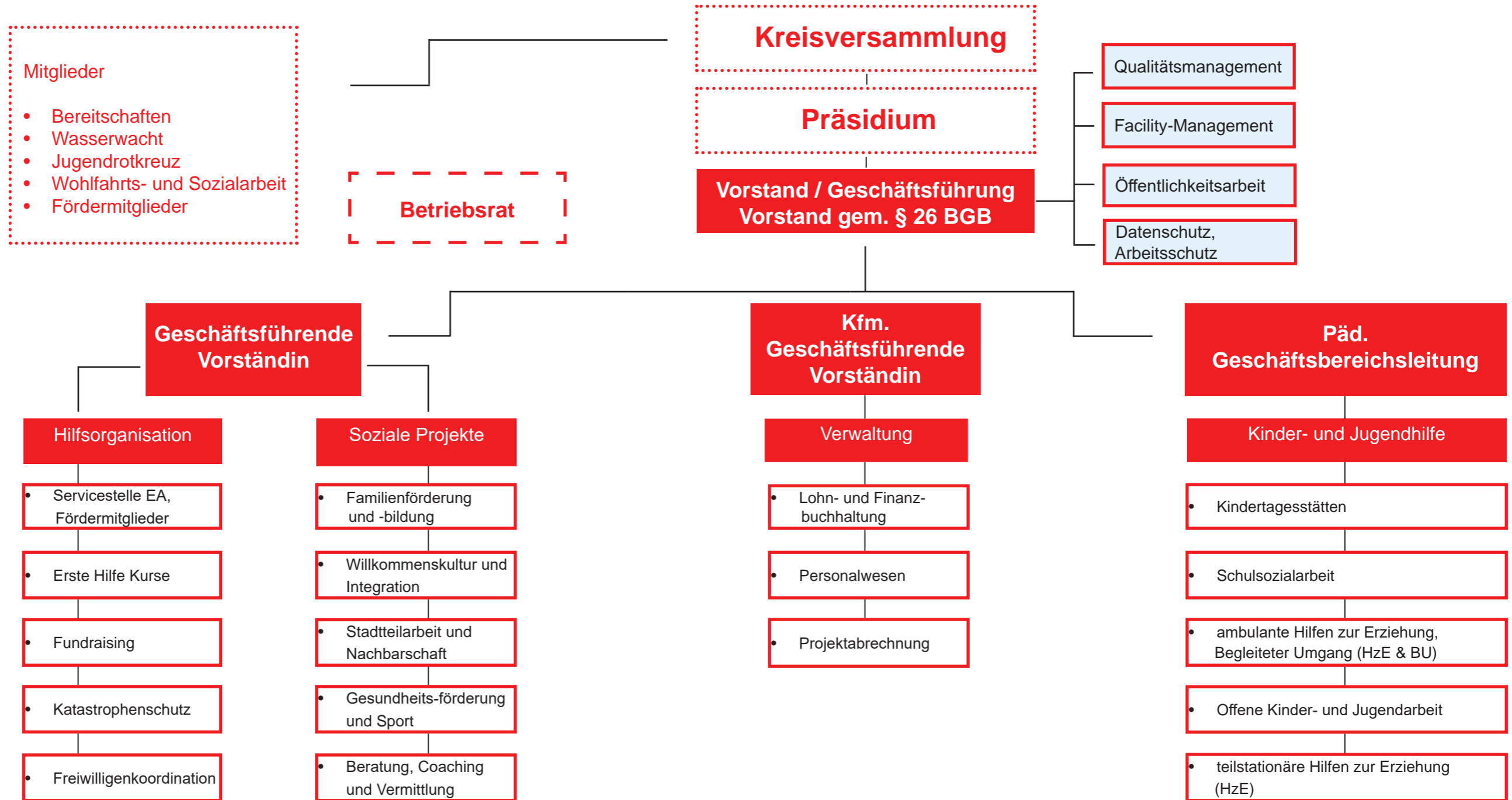
Wie aus dem folgenden Organigramm hervorgeht, ist unsere Organisationsstruktur vielfältig und breit gefächert. Die Teamleitungen und Einrichtungsleitungen treffen sich regelmäßig mit dem Führungsteam in der sogenannten Leitungsrunde. Durch diese enge Zusammenarbeit stellen wir sicher, dass alle Bereiche unseres Verbandes optimal koordiniert sind und wir gemeinsam unsere Ziele erreichen.

In der Leitungsrunde werden aktuelle Herausforderungen besprochen, neue Ideen entwickelt und bewährte Praktiken ausgetauscht. Dies fördert nicht nur die kontinuierliche Verbesserung unserer Arbeit, sondern stärkt auch den Zusammenhalt innerhalb des gesamten Teams. Jede Stimme zählt und jede

Perspektive ist wertvoll – so schaffen wir eine Kultur der offenen Kommunikation und des gemeinsamen Wachstums.



Organigramm



Vorstellung Einrichtungs- und Teamleitungen

Philipp Schälicke



Einrichtungsleitung
Kita Querbeet

Carolin Vogt



Einrichtungsleitung
Kita Kreuz & Quer

Alexander Paulsen



Teamleitung
offene Jugendarbeit

Matthias Schlame



Teamleitung
Soziale Projekte

Andrea Weber



Teamleitung
ambulante
HzE und BU

Nadine Scheel



Teamleitung
teilstationäre HzE

Kati Avci



Teamleitung
Hilfsorganisation

Dana Großmann



Teamleitung
Verwaltung

Matthias Löffler



Teamleitung
Schulsozialarbeit



Betriebsrat

Liebe Mitarbeitende,

euer Betriebsrat – das sind Annette Dziubiel, Janett Sauer, Matthias Schlame, Michaela Proksch, Sabine Jäckel, Stefan Anacker & Swantje Ritter. Wir sind ein Team, welches professionelles Wissen aus vielen Bereichen wie Personal, Psychologie, Erziehung, Finanzen, Familien- und Nachbarschaftshilfe einbringt.

Vorstellung Betriebsrat

- beraten euch & stehen euch in Mitarbeitendengesprächen zur Seite
- vertreten eure Interessen z.B. bei den Gehaltsverhandlungen, Arbeitszeitregelungen oder Kündigungsabsichten
- informieren euch in den ¼-jährlich stattfindenden Betriebsversammlungen über aktuelle Themen und klären eure Fragen
- besprechen uns monatlich mit dem Führungsteam zur Weiterentwicklung unseres Kreisverbandes
- überwachen die Einhaltung von Gesetzen, Betriebsvereinbarungen und Arbeitsschutzvorschriften

Wir sind eure Vertretung und für euch da! Sprecht uns gerne an oder kontaktiert uns über euren gewünschten Weg.

Euer Betriebsrat

**E-Mail: betriebsrat@drk-berlin-nordost.de
Mobil: 0176 178 99 192 (WhatsApp und Signal)**



Personalverwaltung

Liebe Kolleg*innen,

ich bin Michaela und die Personaladministratorin in unserem Kreisverband.

Zu meinen Hauptaufgaben gehören eine ganze Menge Bürokratie: Arbeitsverträge aufsetzen, Arbeitszeitschichten, Urlaubsanträge & Krankmeldungen bearbeiten und eure Personalakten immer schön ordentlich halten. Auch die Personalbeschaffung und die Beantwortung personalbezogener Anfragen sind mein tägliches Geschäft.

Ebenfalls bin ich eure Ansprechpartnerin, wenn es um die Gehalts- / Lohnabrechnungen geht oder euch auffällt, dass wir neben kostenlosen Getränken auch einen Zuschuss zum BVG-Ticket oder ein Fahrradleasing möglich machen.

Insgesamt kann man also sagen, dass ich mich um alle Anliegen kümmere, die mit eurer Zeit bei uns im Kreisverband zu tun haben. Wenn ihr zufrieden und motiviert seid, bin ich es auch. Seid ihr es einmal nicht, dann habe ich stets ein offenes Ohr und freue ich mich über Feedback, konstruktive Kritik und einen gemeinsamen Lösungsansatz.



Michaela Proksch

Telefon: 01515 071 86 92

E-Mail: personal@drk-berlin-nordost.de

Büro: Sella-Hasse Str. 19/21



IT-Betriebsspezialist

Der IT-Betriebsspezialist spielt eine zentrale Rolle in der Sicherstellung eines reibungslosen technischen Betriebs innerhalb unseres Kreisverbandes. Hier sind die Hauptaufgaben im Überblick:

- IT-Support und Helpdesk: Der IT-Betriebsspezialist bietet Unterstützung bei allen technischen Fragen und Problemen. Dazu gehört die schnelle Lösung von Schwierigkeiten mit Computern, Druckern und Netzwerken.
- Netzwerkverwaltung: Die Wartung und Überwachung der Netzwerkinfrastruktur, einschließlich der Verwaltung von Benutzerkonten und Zugriffsrechten, wird vom IT-Betriebsspezialisten durchgeführt, um stabile und sichere Verbindungen zu gewährleisten.
- Software-Management: Der IT-Betriebsspezialist ist für die Installation und Verwaltung von Softwareanwendungen verantwortlich. Dies umfasst sowohl Standardsoftware als auch spezielle Programme, die für die verschiedenen Projekte und Dienstleistungen benötigt werden.

- Datensicherheit: Der Schutz sensibler Daten hat höchste Priorität. Der IT-Betriebsspezialist implementiert und überwacht Sicherheitsmaßnahmen, um sicherzustellen, dass Daten vor unbefugten Zugriffen geschützt sind.



Kontaktdaten

Henrik Lange

Telefon: 01590 433 04 49

E-Mail: it@drk-berlin-nordost.de

Büro: Murtzener Ring 15, 12681

Öffentlichkeitsarbeit

Die Öffentlichkeitsarbeit ist entscheidend für die Wahrnehmung und das Ansehen unseres Kreisverbandes in der Öffentlichkeit. Der Bereich Öffentlichkeitsarbeit sorgt dafür, dass unsere Botschaften klar und überzeugend kommuniziert werden. Hier sind die Hauptaufgaben im Überblick:

- Einhaltung des DRK Corporate Design
- Pressemitteilungen veröffentlichen (Mail-Verteiler, socialmedia)
- Poster, Aushänge und Flyer, layouts und bestellen
- Öff-Veranstaltungen begleiten
- Aktuelle Berichterstattung Homepage, Instagram, Facebook etc.
- Visitenkarten. Flyer layouts und bestellen
- Präsentationen Kreisversammlungen, Mitarbeitendenversammlungen erstellen
- Homepage verwalten
- Jahresbericht und Mitarbeiter-Guideline layouts und Koordinierung der Berichterstattenden



Kontaktdaten

Buse Parmaksiz

Telefon: 030 809 33 19 14

E-Mail: redaktion@drk-berlin-nordost.de

Büro: Murtzener Ring 15, 12681

Nachbarschaftszentrum

Erste-Hilfe-Standorte

Wasserwachtstation

Begegnungszentrum

Familienzentren

Kitas

SEG-Betreuung

Ehrenamtliche

Jugend-Fahrrad-Werkstatt



Ausbildungsstätte DRK-Kreisverband Berlin- Nordost e. V.



Wir sind stolz darauf, eine anerkannte Ausbildungsstätte zu sein, die hochwertige Berufsausbildungen zur Kauffrau oder zum Kaufmann für Büromanagement sowie zur Erzieherin oder zum Erzieher anbietet.

In unserem Träger legen wir großen Wert auf die Qualität unserer Ausbildungsprogramme. Unser Konzept bereitet die Auszubildenden umfassend auf ihre zukünftige Tätigkeit vor, wobei ganzheitliches Lernen im Mittelpunkt steht. Fachwissen, soziale, emotionale und kreative Kompetenzen sind uns wichtig. Wir fördern eigenverantwortliches Handeln, kritisches Denken und Reflexionsfähigkeit, damit die Auszubildenden fundierte Entscheidungen treffen und auf die Bedürfnisse der Klienten eingehen können.

Unsere Bemühungen um exzellente Ausbildungsqualität wurden von der Industrie- und Handelskammer (IHK) anerkannt. Wir wurden mit dem IHK-Siegel für

exzellente Ausbildungsqualität zertifiziert, worauf wir sehr stolz sein können. Diese Auszeichnung bestätigt unser Engagement für höchste Standards in der Berufsausbildung und unsere kontinuierliche Arbeit, unseren Auszubildenden die bestmögliche Unterstützung zu bieten.

Wir freuen uns darauf, weiterhin viele junge Menschen auf ihrem beruflichen Weg zu begleiten und zu fördern.

In unserem Träger setzen wir auf bestens ausgebildete Ausbilder:innen und Praxisanleiter:innen, die die Auszubildenden in jeder Phase ihrer Ausbildung unterstützen. Für jede Berufsgruppe stehen Fachkräfte bereit, die sowohl während der Ausbildung als auch bei den Prüfungsvorbereitungen mit Rat und Tat zur Seite stehen.

Chancen für unsere jungen Menschen

Neben unseren hochwertigen Ausbildungsprogrammen bieten wir jungen Menschen auch die Möglichkeit, ein Freiwilliges Soziales Jahr (FSJ) oder ein Praktikum bei uns zu absolvieren. Diese Angebote geben ihnen die Chance, wertvolle Erfahrungen zu sammeln und herauszufinden, welcher Beruf am besten zu ihnen passt.

Ein Freiwilliges Soziales Jahr bietet die Gelegenheit, sich in verschiedenen sozialen Bereichen zu engagieren, sei es in unseren Kindertagesstätten, Jugendfreizeiteinrichtungen oder in der Organisation der Ersten Hilfe Kurse. Es ist eine großartige Möglichkeit, soziale Kompetenzen zu entwickeln und einen Einblick in die vielfältigen Aufgabenfelder unseres Kreisverbandes zu erhalten.

Praktika sind ebenfalls ein wichtiger Bestandteil unserer Nachwuchsförderung. Sie ermöglichen es jungen Menschen, praktische Erfahrungen in unterschiedlichen Berufsfeldern zu sammeln und ihre beruflichen Interessen zu erkunden.

Wir sind stolz darauf, jungen Menschen diese wertvollen Möglichkeiten zu bieten und freuen uns sie auf ihrem Weg, zu einer erfüllenden beruflichen Zukunft, zu unterstützen.

Kontakt für eine Berufsausbildung oder FSJ-Jahr oder ein Praktikum über unser Bewerbungsportal:

E-Mail: bewerbung@drk-berlin-nordost.de



Allgemeine Informationen

Erfassung der Arbeitszeiten

Die tägliche Arbeitszeit wird von jedem Mitarbeitenden eigenständig in einem aktuellen Arbeitszeitnachweis in Excel erfasst. Die jeweiligen Einrichtungs- und Teamleitungen übernehmen die Bereitstellung des Zugangs und der notwendigen Informationen zur Ausfüllung der Datei. Derzeit arbeiten wir an der Optimierung unserer Prozesse, und in Zukunft werden alle Arbeitszeitnachweise bequem über ein modernes Online-Tool sowie eine mobile App erfasst werden können.

Betriebliche Veranstaltungen

Unterschieden wird zwischen betrieblichen Veranstaltungen und freiwilligen Veranstaltungen für die Mitarbeitenden. Die Zeit der Teilnahme an freiwilligen Veranstaltungen (z. B. Weihnachtsfeier) ist keine Arbeitszeit. Ausnahme: Betriebsversammlung. Betriebliche Veranstaltungen sind der Betriebsausflug, interne Fortbildungstage, Teamtage oder auch die Mitarbeitendenversammlung. Angerechnet wird den Teilnehmenden zunächst die tatsächliche Dauer der oben genannten Veranstaltungen. Sollte es zu einer Differenz zwischen der täglichen Arbeitszeit und der Veranstaltungsdauer kommen, können Mitarbeitende in Ansprache mit dem / der direkten Vorge-

setzten zwischen folgenden Möglichkeiten wählen:

1. Beendigung der Arbeit. Nur die Veranstaltungsdauer wird im Arbeitszeitnachweis erfasst.
2. Fortsetzung der Arbeit. Die Zeit nach der Veranstaltungsdauer wird ebenfalls im Arbeitszeitnachweis erfasst.

Betriebsausweis

Wer Bedarf hat, kann einen Betriebsausweis (Mitarbeitendenausweis) bekommen. Dieser kann bei der Personalverwaltung beantragt und abgeholt werden.

Erste-Hilfe-Kurs

Alle Mitarbeitenden besuchen zu Beginn ihres Arbeitsverhältnisses einen Erste-Hilfe-Kurs. Dieser wird alle zwei Jahre erneuert.



Erweitertes Führungszeugnis

Alle Mitarbeitenden des Kreisverbandes legen bei Arbeitsaufnahme und danach alle 2 Jahre ein erweitertes Führungszeugnis vor. Die Aufforderung erhalten alle Mitarbeitenden über die Personalverwaltung.

Krankmeldungen

Krankmeldungen sind der jeweiligen Teamleitung, sowie der Personalverwaltung zu melden. Dies kann telefonisch oder auch schriftlich (per E-Mail) gemacht werden. Neue Mitarbeitende haben in den ersten vier Wochen keinen Anspruch auf Lohnfortzahlung, weshalb hier unbedingt ein (digitaler) Krankenschein notwendig ist.

Schlüssel

Schlüssel oder Transponder werden bei der Arbeitsaufnahme in der Personalverwaltung beantragt und von der Haustechnik ausgegeben. Die Rückgabe erfolgt genauso.

Unfälle

Alle Unfälle, die während der Arbeitszeit, auf dem Weg zur Arbeit oder auf dem direkten Weg von der Arbeit nach Hause passieren, werden der jeweiligen Teamleitung und der Personalverwaltung gemeldet. Nach einem Arbeits- oder Wegeunfall sollten Verletzte unbedingt einen von der Berufsgenossenschaft zugelassenen Durchgangsarzt oder eine Durchgangsärztin aufsuchen. Dabei handelt es sich meistens um Fachärztinnen und -ärzte für Unfallchirurgie. Die BGW und Durchgangsärztinnen und -ärzte

kümmern sich gemeinsam um die optimale medizinische Betreuung der Versicherten. Bei komplizierten Verletzungen werden diese gegebenenfalls in eine Berufsgenossenschaftliche Unfallklinik oder ein anderes geeignetes Krankenhaus verlegt.

Durchgangsärzte finden Sie online:

<https://diva-online.dguv.de/diva-online/>

Urlaub

Mitarbeitende erhalten 32 Tage Urlaub. Ab einem Alter von 50 Jahren erhalten Mitarbeitende 33 Tage Urlaub. Mitarbeitende mit einer Schwerbehinderung erhalten 37 Tage Urlaub bzw. 38 Tage ab 50 Jahren. Der Urlaubsanspruch verrechnet sich anteilig entsprechend der wöchentlichen Aufteilung der Arbeitszeit. Urlaubsjahr ist das Kalenderjahr. Der Zeitpunkt des jeweiligen Urlaubsantritts ist mit den betrieblichen Notwendigkeiten abzustimmen. Im Übrigen wird auf die gesetzlichen Regelungen verwiesen.



Unser Engagement mit Ehrenamtlichen

Unser DRK-Kreisverband Berlin-Nordost e. V. arbeitet eng mit einer Vielzahl von Ehrenamtlichen zusammen, die in verschiedene Gemeinschaften gegliedert sind, abhängig von ihren Tätigkeiten. Insgesamt unterstützen uns 450 Ehrenamtliche, die neben ihren beruflichen Verpflichtungen unsere Arbeit maßgeblich fördern. Unsere ehrenamtlichen Helfer sind tagtäglich dort, wo Menschen Hilfe benötigen.

Sie engagieren sich in den Bereitschaften, den sozialen Diensten, der Wasserwacht und dem Jugendrotkreuz. Das DRK ist dort im Einsatz, wo Menschen am dringendsten Hilfe brauchen. Ob in der Seniorenbetreuung, bei der Hilfe nach Unfällen oder Katastrophen, im Dienst in Kleiderkammern oder Suppenküchen, im Sanitätsdienst bei Veranstaltungen, in der Begleitung von Geflüchteten oder in der Kinder- und Jugendarbeit – die Möglichkeiten, sich ehrenamtlich beim DRK zu engagieren, sind so vielfältig wie unser Rotes Kreuz selbst.

Unsere Ehrenamtlichen leisten einen unschätzbaren Beitrag und gehören genauso zum Herzstück unseres

Vereins. Durch ihr Engagement können wir umfassende Unterstützung und Hilfe leisten, wo immer sie benötigt wird.

Der Beitrag der Hauptamtlichen wird in den ehrenamtlichen Gemeinschaften sehr geschätzt und trägt maßgeblich zum gemeinsamen Erfolg bei.

Zusammen sind wir jeder Herausforderung gewachsen und können den Menschen auf vielfältigste Weise helfen.

Gemeinsam machen wir den Unterschied!



Der Dank gilt allen, die durch ihre Arbeit und Expertise einen wesentlichen Teil zum Wohl der Menschen beitragen.

Wichtige Kontaktdaten



Arbeitsschutz / Betriebsarzt

Ansprechperson: GKA Medical Safety GmbH
Telefon: 030 5770 025-0
E-Mail: info@gka-medisafe.de

Datenschutzbeauftragte:r

Ansprechperson: DataGAP GmbH
Telefon: 030 577 10 513
E-Mail: team@datagap.de

Ombudsmann / Ombudsfrau

Ansprechperson: Buchert Jacob und Partner - Dr. Rainer Buchert oder Dr. Caroline Jacob
Telefon: 069 710 33 330 oder 061 059 21 355
E-Mail: dr-jacob@dr-buchert.de oder kanzlei@dr-buchert.de

Empfang

Telefon: 0151 507 02 321
E-Mail: empfang.shs@drk-berlin-nordost.de

Haustechnik

Telefon: 0160 45 618 56
E-Mail: haustechnik@drk-berlin-nordost.de

Personalverwaltung

Telefon: 01515 071 86 92
E-Mail: personal@drk-berlin-nordost.de

IT-Betriebsspezialist

Telefon: 0159 043 30 449
E-Mail: it@drk-berlin-nordost.de

Medizinprodukteverantwortlicher:

Telefon: 0157 392 20 048
E-Mail: mpb@drk-berlin-nordost.de

Öffentlichkeitsarbeit

Telefon: 030 809 33 19 14
E-Mail: redaktion@drk-berlin-nordost.de

Buchhaltung

Telefon: 0176 345 26 707 / 0157 – 76 379 562
E-Mail: buchhaltung@drk-berlin-nordost.de

Betriebsrat

Telefon: 0176 178 99 192 (WhatsApp und Signal)
E-Mail: betriebsrat@drk-berlin-nordost.de

Benefits



Kostenfreie Getränke



Internetnutzung



Flexible Arbeitszeiten



Offenes Betriebsklima



Home-Office



Raum für Kreativität



Mitarbeitendenbeteiligung



Team Aktivitäten



Mitarbeitendenrabatt



Mitarbeitendenevents



Zusätzliche Urlaubstage



EH-Kurse



Betriebliche Altersvorsorge



Gute Anbindung



Sorgfältige Einarbeitung



BVG-Ticket



Barrierefrei an vielen Standorten



Pet Friendly



Fortbildung / Weiterbildung



Newsletter



No Dresscode



Fahrrad-Leasing



Betriebsarzt



Drei Tage ohne Attest



Scannen für mehr Infos

Mitarbeitendenrabatt durch das DRK Einkaufsportale



Das DRK-Einkaufsportale ist ein Angebot der DRK-Service GmbH. Hauptamtliche Mitarbeitende des DRK können sich hier zu Rahmenverträgen informieren, Bezugswege einsehen und über die aktuellen Aktionen und Veranstaltungen der DRK-Service GmbH erkundigen.

Die derzeit über 200 Rahmenvereinbarungen ermöglichen den hauptamtlichen Mitarbeitenden des DRK private Vorteilsbedingungen aus den unterschiedlichsten Dienstleistungs- und Wirtschaftsbereichen, wie zum Beispiel Mobilfunk, Hotelübernachtungen, Automobilbranche, Optikerangebote, Finanzdienstleister und mehr.

Zur Anmeldung:

1. Die Anmeldung erfolgt über die Internetseite <https://www.drk-einkaufsportale.de/start/>. Dort können sich hauptamtliche Mitarbeitende mit ihrer DRK-E-Mail-Adresse registrieren und das Einkaufsportale nutzen.
2. Bei der Registrierung müssen neben den persönlichen Daten, auch folgende Angaben gemacht werden:
 - DRK-Gliederung oder -Einrichtung oder -GmbH: „DRK-Kreisverband Berlin-Nordost e. V.“
 - Art der Einrichtung: „Kreisverband“
 - Landesverband: „Berlin“
3. Um auch von Zuhause aus auf alle Angebote zugreifen zu können, registrieren sich hauptamtliche Mitarbeitende bitte mit Ihrer DRK-E-Mail-Adresse oder Ihrer privaten E-Mail-Adresse und dem Zugangscode **Dunant** einmalig auf drkservice.benefits.me.

Betriebliche Altersvorsorge (bAV)

1. Wie funktioniert das mit der betrieblichen Altersvorsorge?

Im Unterschied zur privaten Altersvorsorge zahlen die Arbeitnehmenden ihren Beitrag nicht selbst ein, sondern überlässt dies dem Arbeitgeber. Der zahlt die Beiträge in der Regel direkt aus dem un versteuerten Bruttolohn in einen Vorsorgevertrag, zum Beispiel mit einer Versicherungsgesellschaft, ein.

2. Wie erhalte ich meine betriebliche Altersvorsorge?

Den Antrag auf deine betriebliche Altersvorsorge stellst du in der Personalverwaltung.

3. Wer kümmert sich um die betriebliche Altersvorsorge?

Der Arbeitgeber kümmert sich neben der Anlageform auch um die Gehaltsumwandlung, überweist also monatlich einen Teil des Bruttolohnes direkt in die bAV. Das sichert den Arbeitnehmenden für das Alter ab.

4. Wird die betriebliche Altersvorsorge vom Lohn abgezogen?

Der Betrag, der in die betriebliche Altersvorsorge investiert wird, wird vom Bruttolohn abgezogen. Dadurch ergibt sich das Steuerbrutto, das geringer ist

als das Gesamtbrutto. Das zu versteuernde Gehalt reduziert sich also. Aus diesem werden die Steuern und Sozialabgaben ermittelt.

5. Wie lange läuft eine betriebliche Altersvorsorge?

Die Auszahlung aus der betrieblichen Altersvorsorge ist in den Verträgen klar geregelt und kann deshalb auch variieren. Rechtzeitig vor Vertragsablauf werden Sie informiert und können sich, wenn Sie vertraglich ein Wahlrecht vereinbart haben, dann zwischen verschiedenen Auszahlungsvarianten entscheiden: ob monatliche Rente, eine Auszahlung des gesamten Kapitals oder eine Teilauszahlung.

6. Zuschuss vom Arbeitgeber

Der Arbeitgeber beteiligt sich zusätzlich mit einem Zuschuss in Höhe von 15% des umgewandelten Betrages.



Kostenfreie Erste Hilfe Kurse für hauptamtliche Mitarbeitende



Unsere oberste Priorität ist es, dass Sie in Notfällen schnell und sicher handeln können. Daher bieten wir allen hauptamtlichen Mitarbeitenden in unserem Verein kostenfreie Erste Hilfe Kurse an. Dieses Angebot ist ein wichtiger Bestandteil unserer Strategie, um sicherzustellen, dass wir in allen Situationen, in denen schnelle Hilfe erforderlich ist, kompetent und effektiv reagieren können.

In unserem Verein arbeiten wir in den verschiedensten Tätigkeitsfeldern, in denen wir regelmäßig

mit Menschen in Kontakt kommen. Im Falle eines medizinischen Notfalls ist es unerlässlich, dass wir rasch und richtig handeln können, um das Wohl unserer Klienten, Kolleginnen und Kollegen zu gewährleisten. Eine fundierte Erste Hilfe Ausbildung ist daher von großer Bedeutung, um in Notfällen nicht nur ruhig, sondern auch zielgerichtet handeln zu können.

Anmeldung und Terminvereinbarung:

Einzelanmeldungen: Wenn Sie sich als Einzelperson für einen Erste Hilfe Kurs anmelden möchten, können Sie die verfügbaren Termine bequem online über unsere Webseite unter dem Reiter Angebote-Erste-Hilfe-Kurse einsehen und auswählen.

Gruppentermine: Für Gruppenschulungen, die speziell auf Ihre Abteilung oder Ihr Team zugeschnitten sind, wenden Sie sich bitte direkt an unser Erste Hilfe Team. Gemeinsam vereinbaren wir dann

einen passenden Termin, der Ihren Bedürfnissen und Arbeitszeiten gerecht wird.

Bitte senden Sie Ihre Anmeldung an folgende Kontaktdaten:

E-Mail: ausbildung@drk-berlin-nordost.de

Telefon: 030 80 93 319 12

Wir bitten darum, dass alle Anmeldungen vorher mit den Teamleitungen abgestimmt werden, um einen reibungslosen Ablauf und die Berücksichtigung Ihrer Arbeitszeiten zu gewährleisten.

Vielen Dank für Ihr Engagement und Ihre Bereitschaft zur Weiterbildung. Gemeinsam stellen wir sicher, dass wir in jeder Situation optimal vorbereitet sind.



Wichtige Informationen zum Brandschutz








Zum Schutz aller Personen in unseren Einrichtungen ist eine umfassende Brandschutzqualifikation von größter Bedeutung. Daher bieten wir regelmäßig Schulungen für Brandschutzhelfer und Brandschutzhelferinnen an, um sicherzustellen, dass wir in allen unseren Einrichtungen qualifiziert und effizient handeln können.

Wichtige Informationen zu unserer Brandschutzschulung:

- **Regelmäßige Schulungen:** Alle Mitarbeitenden in unseren Kinder- und Jugendeinrichtungen werden kontinuierlich geschult und rezertifiziert, um im Ernstfall sicher und kompetent agieren zu können. Wir ermöglichen Qualifizierungen von einzelnen Mitarbeitenden, um an jedem Standort des DRK-Kreisverband Berlin-Nordost e.V. einen Brandschutzhelfer vor Ort zu haben.

- **Überwachung und Kontrolle:** Unser Brandschutzbeauftragter führt regelmäßige Überprüfungen aller Standorte durch, um sicherzustellen, dass die Brandschutzvorschriften stets eingehalten werden.
- **Anmeldung und Terminierung:** Die Anmeldung für Brandschutzschulungen erfolgt über den Ausschuss für Arbeitssicherheit. Die Termine werden in diesem Ausschuss besprochen und festgelegt. Nach der Terminierung werden die Informationen an die Team- und Einrichtungsleitungen weitergegeben.



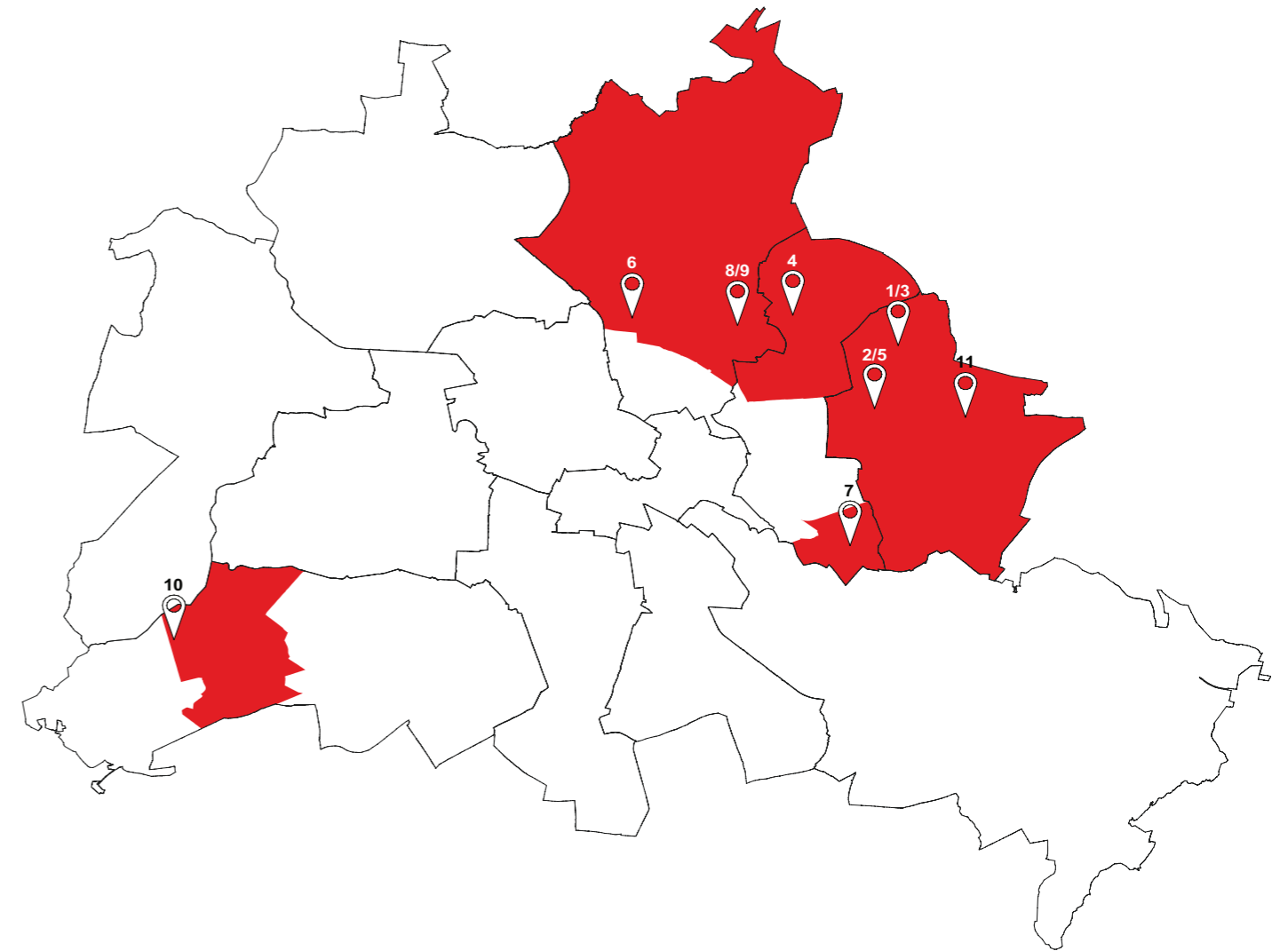
	Brände verhüten KEIN offenes Feuer und Rauchverbot im Gebäude beachten	NOTRUF: 112 <ul style="list-style-type: none"> • gefährdete Personen warnen • Hilflöse mitnehmen • Türen schließen • Fluchtweg-Kennzeichnung folgen • Aufzüge nicht nutzen • Sammelstellen aufsuchen • Anweisungen beachten
Ruhe bewahren	Verhalten im Brandfall  	
Brand melden	 	
In Sicherheit bringen	  	
Löschversuch unternehmen		Feuerlöscher / Löschdecke benutzen

Wo brennt es?
Was brennt?
Wie viel brennt?
Wer meldet?
Warten auf Rückfragen!

Ort/Adresse, Etage, Abteilung, ...
Papierkorb, Gardine, Möbel, ...
ein Zimmer, mehrere Zimmer, gibt es Verletzte, ...
Name / Funktion
nicht sofort auflegen - Anweisungen der Feuerwheer befolgen!

So finden Sie uns

Nr.	Adresse	Bereiche/Abteilungen
1.	Sella-Hasse-Str. 19/21, 12687 Berlin	Kita Kreuz und Quer, soziale Projekte, Kinder- und Jugendhilfe
2.	Murtzaner Ring 15, 12681 Berlin	Geschäftsführung, HIO, soziale Projekte
3.	Mehrower Allee 3, 12687 Berlin	Jugendzentrum M3+
4.	Warnitzer Bogen 14, 13057 Berlin	Erste Hilfe Ausbildungsraum, BR WSS
5.	Helene-Weigel-Platz 6, 12681 Berlin	Erste Hilfe Ausbildungsraum, WaWa
6.	Florastraße 65, 13187 Berlin	Erste Hilfe Ausbildungsraum, JRK PKW
7.	Köpenicker Allee 151, 10318 Berlin	Kita Querbeet, Familienzentrum
8.	Gehringstraße 57, 13088 Berlin	Fahrzeughalle Gehringstr.
9.	Gehringstraße 52, 13088 Berlin	Büroräume Gehringstr.BR PKW, KatSchutz
10.	Wannseebadweg 57, 14129 Berlin	Wasserwacht Station Wannsee
11.	Neue Grottkauer Str. 3, 12619 Berlin	Integriertes Gesundheitszentrum



Das Deutsche Rote Kreuz im Detail: Ein Blick auf die Gesamtstruktur

Die Geschichte des Deutschen Roten Kreuzes reicht über 150 Jahre zurück. Als bedeutende humanitäre Organisation agiert das DRK sowohl auf nationaler als auch auf internationaler Ebene. Diese weltweite Gemeinschaft setzt sich dafür ein, Menschen in Krisensituationen umfassend zu unterstützen und Hilfe zu leisten.

1. Zentrale Gliederung:

Das DRK ist in mehrere Ebenen gegliedert, die gemeinsam eine effiziente und umfassende Hilfe gewährleisten. Die Hauptstruktur umfasst die Bundesebene, die Landesverbände und die örtlichen Gliederungen.

Bundesebene: Auf Bundesebene agiert der DRK-Bundesverband. Dieser koordiniert die Aktivitäten der Landesverbände, entwickelt Richtlinien und Strategien und vertritt das DRK auf internationaler Ebene.

Landesverbände: Deutschland ist in 19 Landesverbände unterteilt, die jeweils eigenständig arbeiten, aber den Richtlinien des Bundesverbands folgen. Diese Landesverbände organisieren die regio-

nale Hilfeleistung, Schulungen und Kampagnen und arbeiten eng mit den lokalen Gliederungen zusammen.

Kreisverbände und Ortsvereine: Die lokale Basis des DRK bilden die Kreisverbände und Ortsvereine, die in Städten und Gemeinden aktiv sind. Sie sind für die direkte Hilfe vor Ort verantwortlich und bieten vielfältige Dienstleistungen und soziale Unterstützung an.



2. Kreisverbände im Berliner Roten Kreuz:

Berlin ist in acht Kreisverbände unterteilt, die jeweils eigenverantwortlich für bestimmte Bezirke oder Stadtteile zuständig sind. Jeder Kreisverband ist für die lokale Hilfeleistung, die Organisation von Veranstaltungen und die Durchführung von Projekten in seinem Gebiet verantwortlich. Die Namen der Kreisverbände sind:

- DRK-Kreisverband Reinickendorf-Wittenau e. V.
- DRK-Kreisverband Berlin-Nordost e. V.
- DRK-Kreisverband Müggelspree e. V.
- DRK-KV Steglitz-Zehlendorf e. V.
- DRK-KV Spandau e. V.
- DRK-KV Berlin-Zentrum e. V.
- DRK-KV Wedding-Prenzlauer Berg e. V.
- DRK-KV Berlin Tempelhof-Schöneberg e. V.

Die Landesgeschäftsstelle Berliner Rotes Kreuz e. V. befindet sich in der Bundesallee 73 in 12161 Berlin.

3. Zusammenhang zwischen Landesverband und Kreisverbänden:

Der Landesverband Berliner Rotes Kreuz bietet den Kreisverbänden als Dachverband Unterstützung in Ausbildung sowie Ressourcenmanagement. Die Kreisverbände arbeiten eigenständig in ihren Bezirken, folgen jedoch den Richtlinien des Landesverbands und sind für die praktische Umsetzung der Projekte vor Ort verantwortlich. In Krisen- und Katastrophenfällen unterstützen wir uns gegenseitig und bündeln unsere Ressourcen, um effektiv und gezielt Menschen in Not zu helfen.

4. Spezialisierte Dienste im Gesamtverband:

Innerhalb der Struktur des DRK gibt es verschiedene spezialisierte Dienste und Bereiche, die jeweils besondere Aufgaben erfüllen:

Rettungsdienste: Hierzu zählt der Rettungsdienst, der Notfall- und Krankentransport sowie die Katastrophenschutz-Einheiten.

Soziale Dienste: Diese umfassen die Betreuung von Senioren, die Unterstützung von Menschen mit Behinderungen und die Arbeit in sozialen Einrichtungen u.a. Kindertagesstätten, Pflegeeinrichtungen, Projekte zur Integration u.v.m.

Katastrophenschutz: Im Falle von Naturkatastrophen, großen Unglücken oder anderen Notfällen sind die Katastrophenschutz-Einheiten des DRK geschult und ausgestattet, um schnell und effektiv zu helfen.



Unsere Stärken

Unsere föderalistische Struktur erlaubt uns schnelle und flexible Reaktionen durch die effektive Koordination zwischen Bundesverband, Landesverbänden und Kreisverbänden. Diese Zusammenarbeit und die Bündelung unserer Erfahrungen sowie die gemeinsame Nutzung personeller und materieller Ressourcen stärken unsere Leistungsfähigkeit und gewährleisten eine umfassende und effiziente Hilfeleistung auf allen Ebenen.

NACHBARSCHAFTSZENTRUM SHS
KITA QUERBEET
TAGESGRUPPE
JUGENDZENTRUM M3+
BEREITSCHAFTEN
WASSERWACHT
KLEIDERKAMMER
JUGENDROTKREUZ
ZUKUNFT
FREIWILLIG
KITA KREUZ & QUER
SEG BETREUUNG
ZUSAMMEN
WOHLFAHRTS-UND SOZIALARBEIT
HILFEN
LÄCHELN
SPRACHCAFÉ
EHRENAMT
BERLIN-NORDOST + AKTION
GEMEINSAM SIND WIR MEHR
SUPPENKÜCHE
ERSTE-HILFE-KURSE
UNTERSTÜTZUNG
JUGEND-FAHRRAD-WERKSTATT
EHRENAMTLICH
ENGAGEMENT
ALLGEMEINE SOZIALE BERATUNG
DANKE
RESPEKTIEREN
HERZLICH
DRK
MENSCHEN



**Deutsches
Rotes
Kreuz**



DRK-Kreisverband Berlin-Nordost e.V.

Impressum

Herausgeber

DRK-Kreisverband Berlin-Nordost e. V.

Sella-Hasse-Str. 19/21

12687 Berlin

redaktion@drk-berlin-nordost.de

www.drk-berlin-nordost.de

Der DRK-Kreisverband Berlin-Nordost e. V. wird gesetzlich vertreten durch den geschäftsführenden Vorstand Kati Avci und Dana Großmann.

Redaktion : DRK-Kreisverband Berlin-Nordost e. V.

Gestaltung : Buse Parmaksiz

Bildnachweise aller Bilder: DRK-Kreisverband Berlin-Nordost e. V.

Unser Kreisverband

Herzlich. Hilfsbereit. Immer da.

DRK-Kreisverband Berlin-Nordost e. V.

Sella-Hasse-Str. 19/21

12687 Berlin



2024

(030) 80 93 319-14

service@drk-berlin-nordost.de

www.drk-berlin-nordost.de

@drk_erlinnordost

@DRKBerlinNordostEV

#drk_erlinnordost